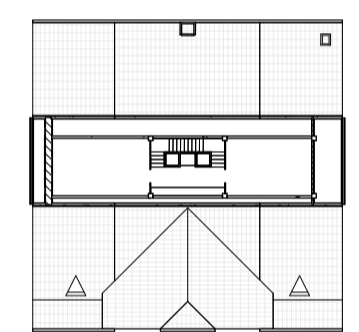


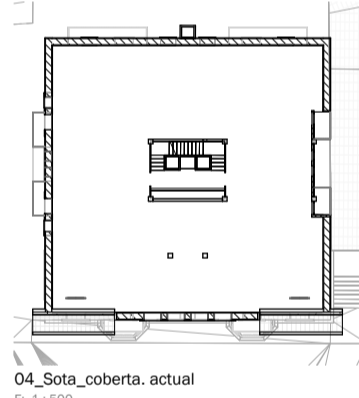


CASSA

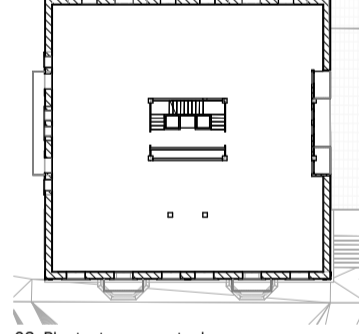
REHABILITACIÓ I POSADA EN VALOR DE L'EDIFICI DE L'ANTIC HOTEL CASAMANYA



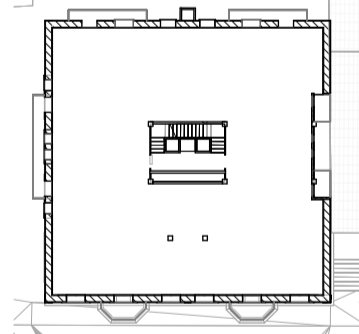
05_Atell, actual
E: 1:500



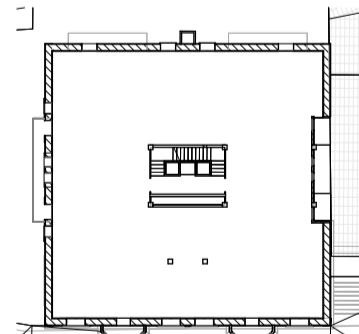
05_Atell, Proposta
E: 1:500



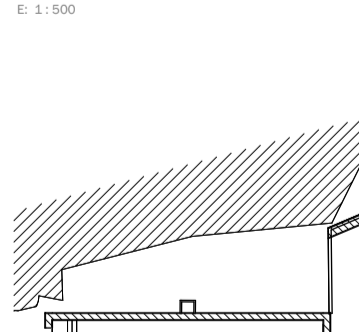
03_Planta_tercera, actual
E: 1:500



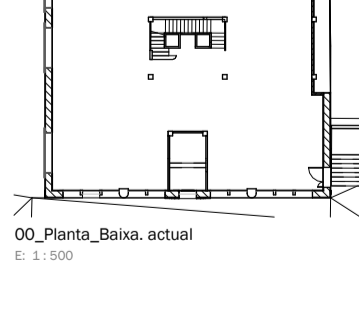
03_Planta_tercera, Proposta
E: 1:500



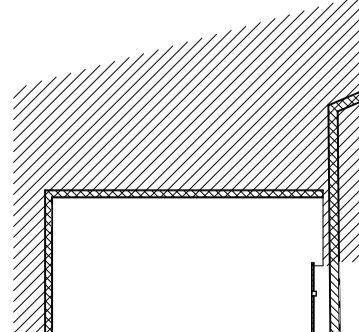
02_Planta_segona, actual
E: 1:500



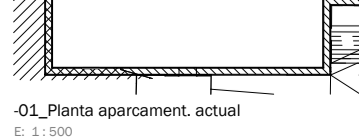
02_Planta_segona, Proposta
E: 1:500



01_Planta_primera, actual
E: 1:500



01_Planta_primera, Proposta
E: 1:500



00_Planta_baixa, actual
E: 1:500

La intervenció arquitectònica, més enllà del seu efecte purament constructiu, té un objectiu de lectura històrica, facilitant la comprensió del monument. El patrimoni cultural d'un país és un tresor que cal preservar per a les generacions futures. Els edificis catalogats com a patrimoni cultural tenen un paper fonamental en la preservació de la història i la identitat de la comunitat.

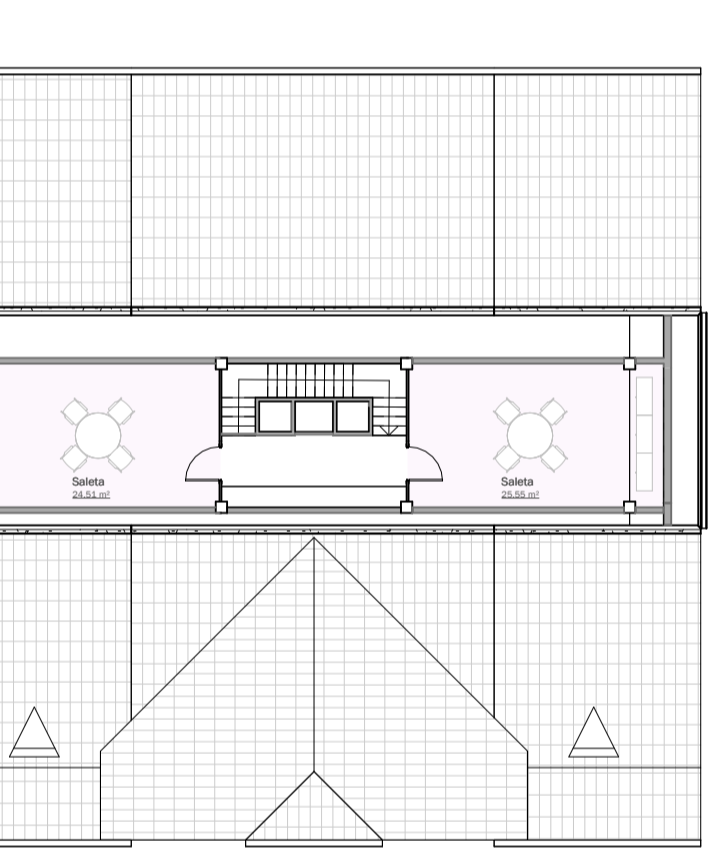
I. Context històric i descripció de l'edifici:
L'edifici en qüestió, la rehabilitació del qual s'abordarà en aquest projecte, és un exemple arquitectònic destacat de les primeres dècades del segle XX, projectat per en Xavier Pla el 1954 de l'arquitectura segons els paràmetres del Noucentisme local coneguda com a Arquitectura del granit. Liosats de pissarra a l'holandesa, soccos, cadenes de cantonada, arcuacions a sotacoberta... La façana ornamentada, els detalls arquitectònics, la seva presència exempta que el dota de monumentalitat i la disposició de l'espai interior el converteixen en un testimoni tangible de la història i la cultura del país.

II. Importància de la rehabilitació:
La rehabilitació d'aquest edifici patrimonial és de vital importància per preservar la nostra herència cultural. La restauració acurada i respectuosa no només garantirà la conservació de l'estructura física, sinó que també permetrà que les futures generacions comprenguin i apreciïn la història i els valors associats amb aquest lloc emblemàtic. Dotar l'edifici d'un nou ús permetrà garantir la conservació del mateix.

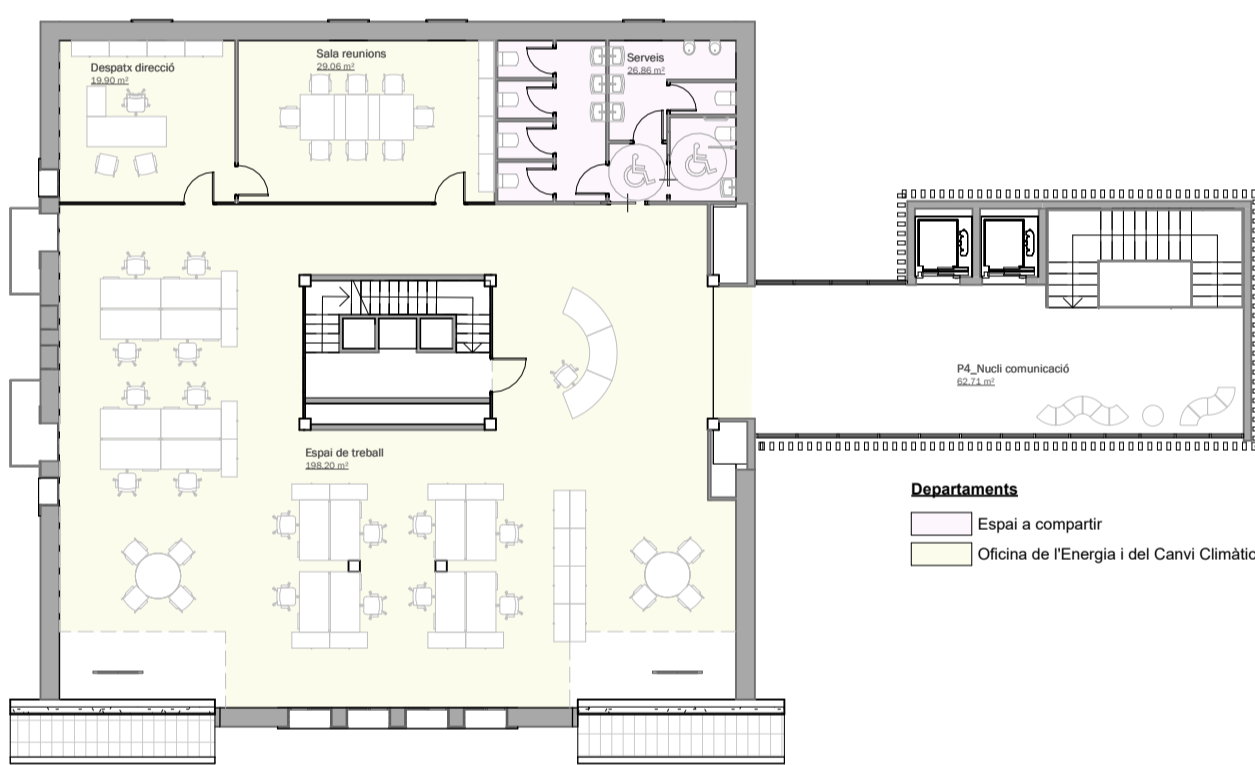
III. Desafiaments de la rehabilitació:
La restauració d'un edifici catalogat planteja nombrosos desafiaments. En primer lloc, és fonamental fer un estudi exhaustiu de l'estructura i el seu estat actual. Això implica fer avaluacions detallades dels materials utilitzats en la construcció original, les tècniques emprades i els danys acumulats al llarg del temps. A més, cal respectar els condicionants i requeriments disposats pel departament de Patrimoni Cultural del Ministeri de Cultura, Joventut i Esports del Govern d'Andorra.

COST ESTIMATIU DE L'EXECUCIÓ DELS TREBALLS

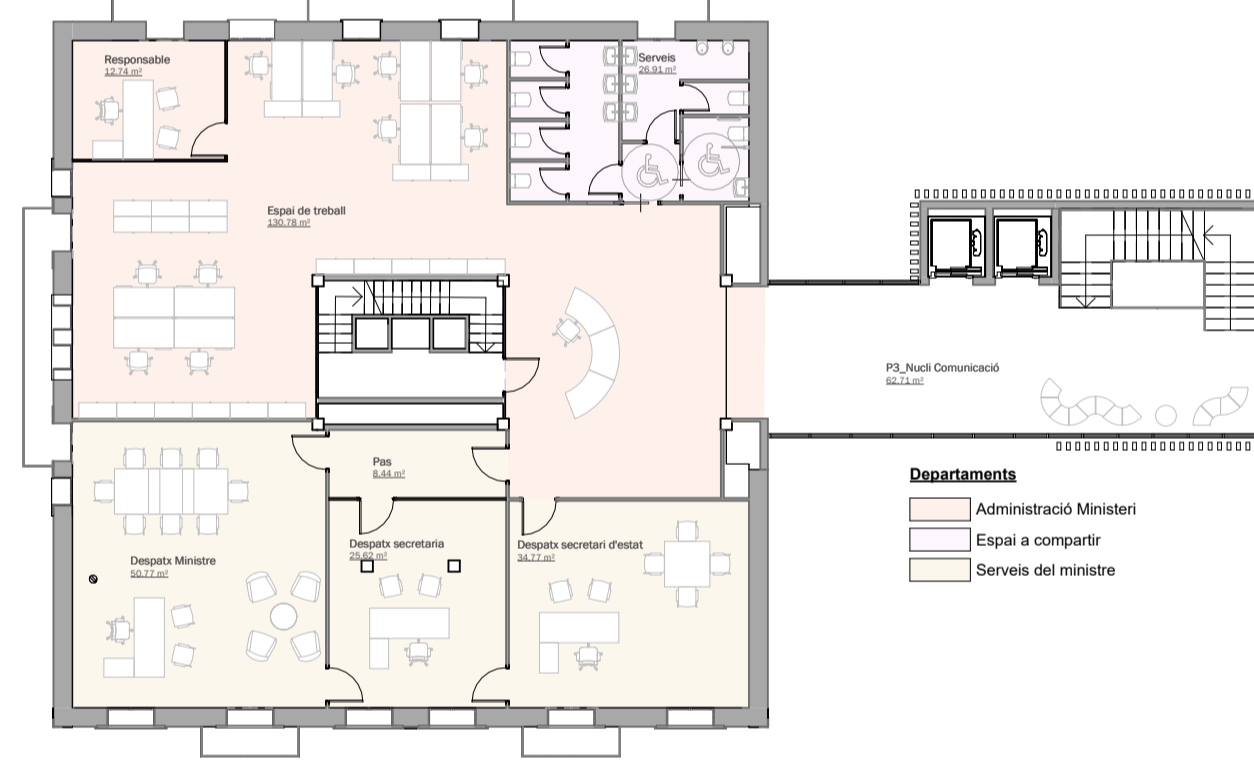
TOTAL	5.100.000,00
Rehabilitació edifici existent	3.000.000,00
Imprestat	2.100.000,00



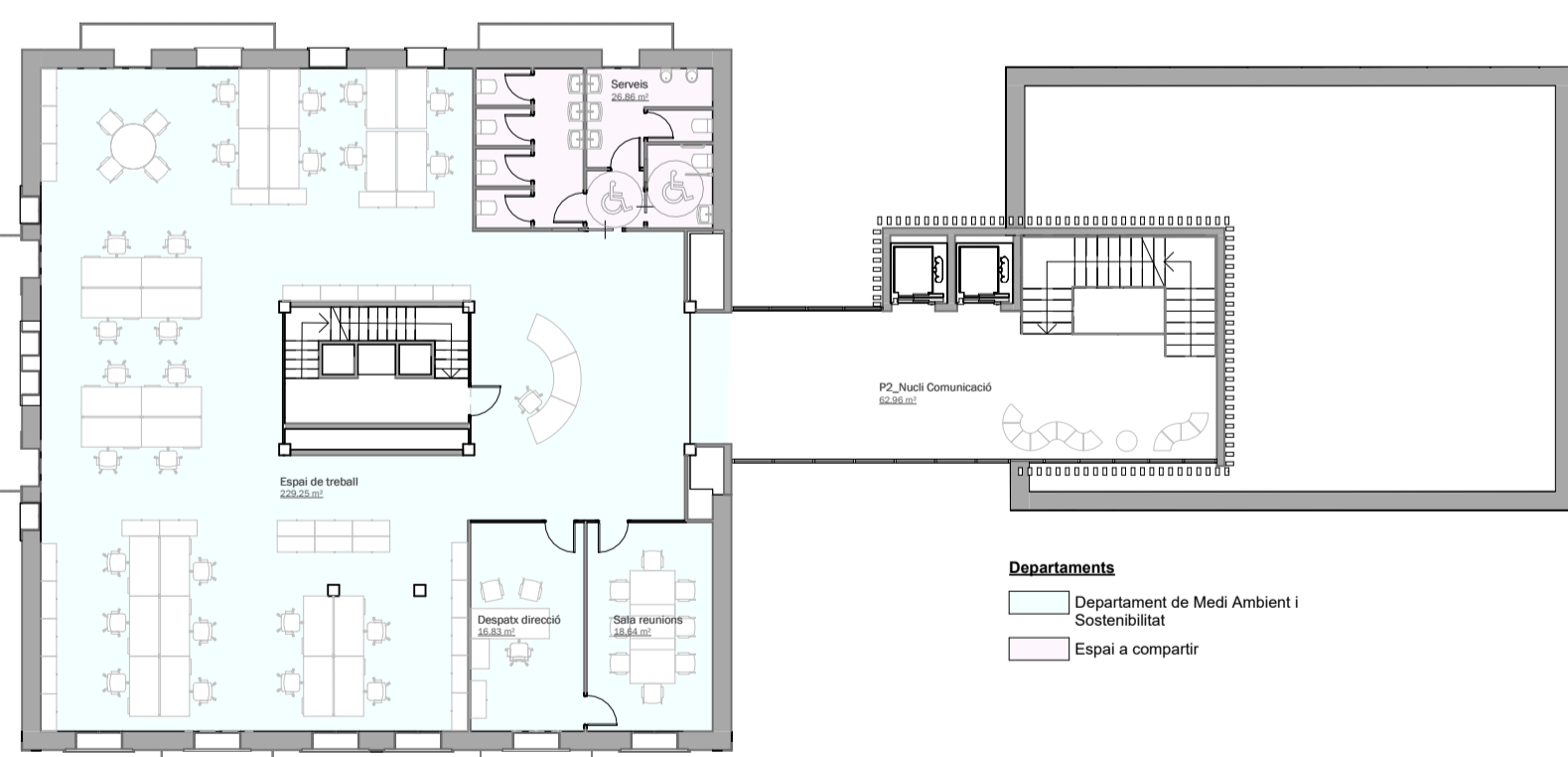
05_Atell, Proposta
E: 1:200



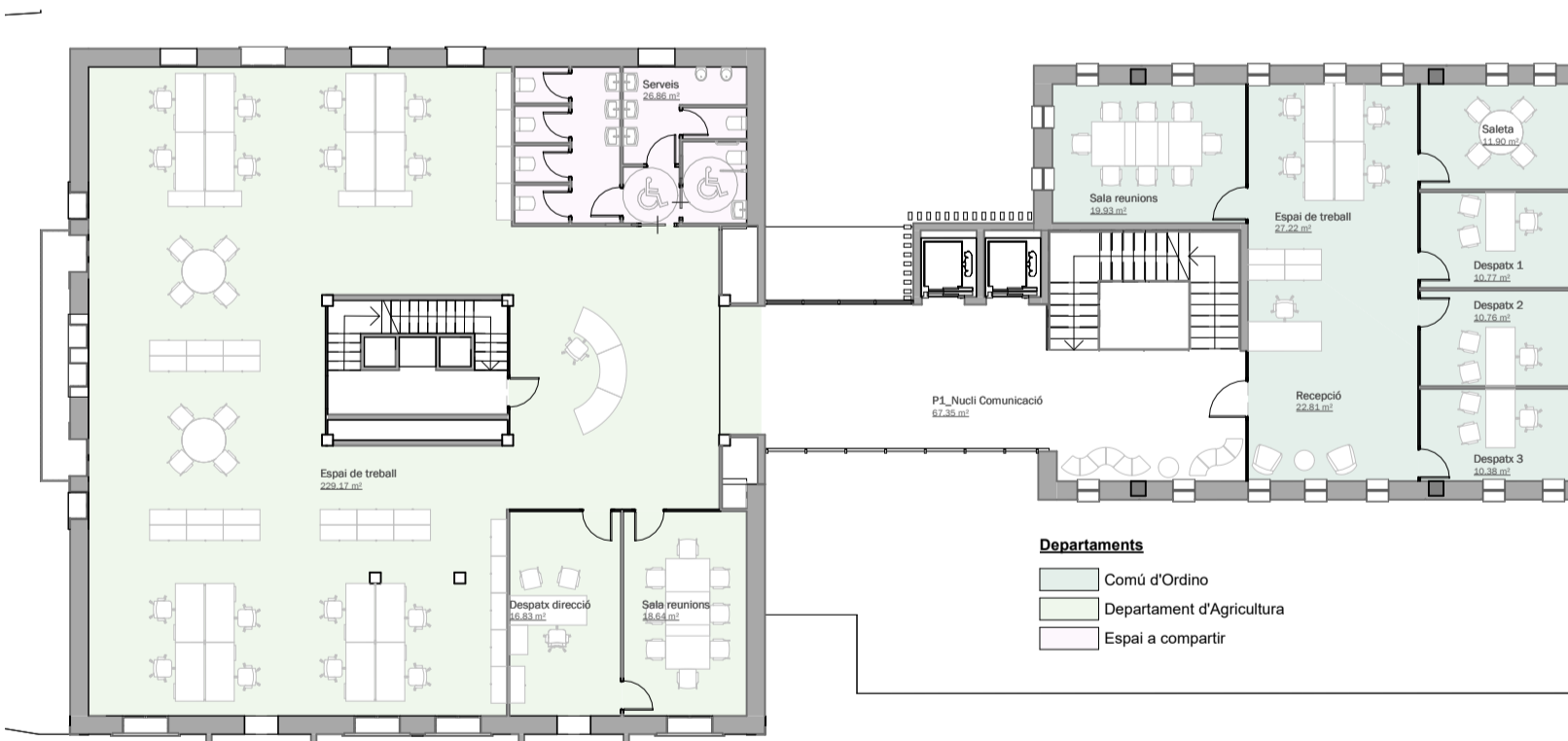
04_Sota_coberta, Proposta
E: 1:200



03_Planta_tercera, Proposta
E: 1:200



02_Planta_segona, Proposta
E: 1:200



01_Planta_primera, Proposta
E: 1:200

IV. Pla de rehabilitació:

La rehabilitació d'aquest edifici es durà a terme en diverses etapes. En primer lloc, es farà una avaluació estructural completa per identificar i abordar qualsevol dany o debilitat que pugui comprometre la integritat de l'edifici. Tot seguit, es procedirà a la restauració de la façana, assegurant la recuperació dels detalls arquitectònics originals i la renovació dels elements decoratius. La restauració interior també serà un aspecte clau, on es buscarà conservar i reparar elements històrics, alhora que es garantirà la funcionalitat, necessitats i la seguretat modernes.

En la volumetria i l'emplaçament es busca un edifici referent, amb un llenguatge clar i monumental. Es dimensionen uns espais apropiats i unes noves sales amb objectiu de fer compliment del programa i poder donar usos aptos i nova vida al poble.

Amb una intervenció mínima però clau per a retornar a l'edifici la seva imatge memorial, és important fer una actuació que retorni l'edifici al seu estat original, utilitzant les noves tècniques i buscant la compatibilitat de materials. És important fer un estudi detallat del morter, element principal de la façana, per poder aplicar les tècniques necessàries de consolidació, intervenció i rehabilitació buscant la homogeneïtzació de les actuacions i dels nous materials amb els existents evitant problemes futurs.

En el cas de les finestres i portes, cal mantenir el seu aspecte original, però amb una actualització de materials amb aportacions tècniques necessàries per la millora del conjunt, a nivell de confort i visual.

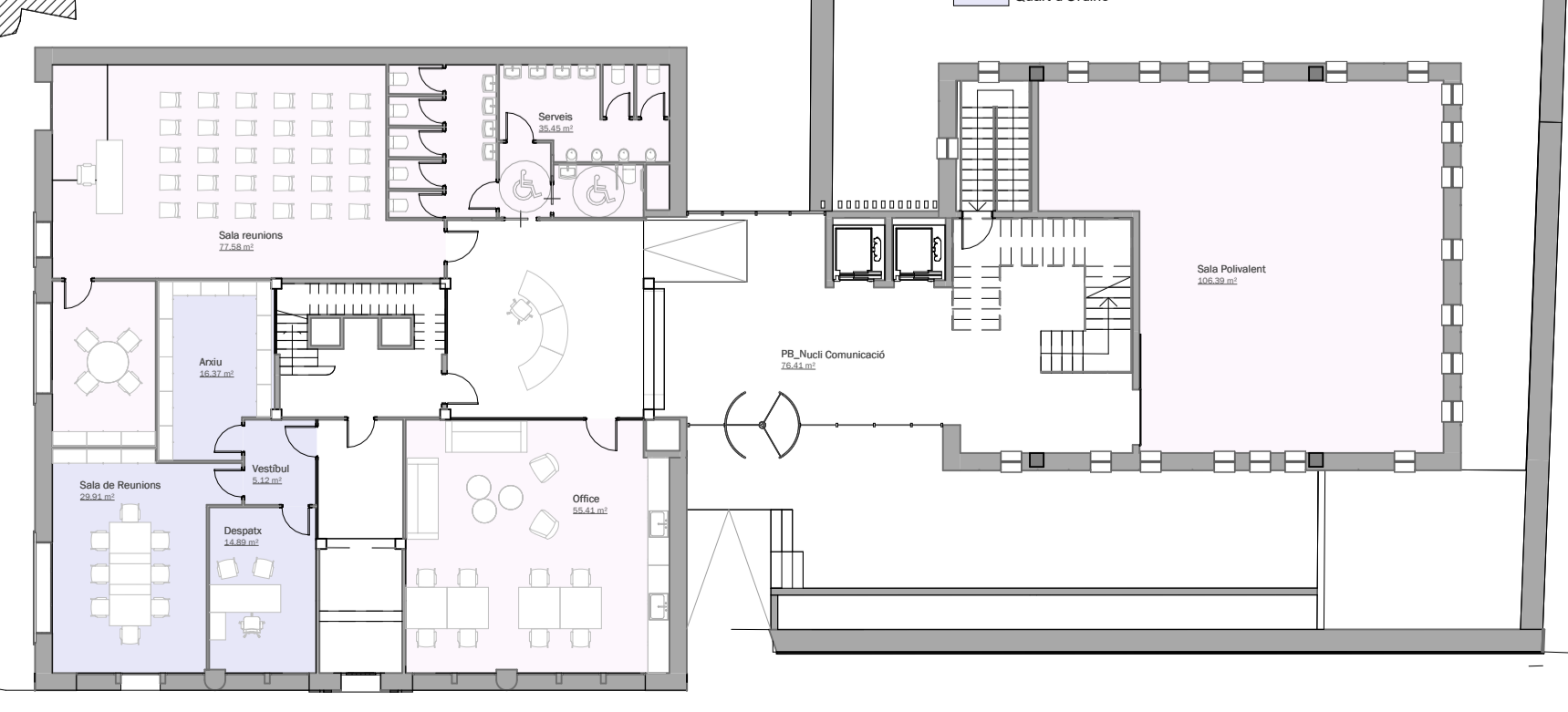
En tota la rehabilitació es respectarà la tècnica constructiva i estètica primigènica, cohesionada amb els processos actuals per a respectar al màxim el caràcter i la imatge de l'edifici històric protagonista. També amb una ampliació actual, que busca respectar i integrar-se amb l'objectiu prioritari d'un manteniment mínim amb materials durables i accessible i una vessant sostenible en processos de reciclat, reaprofitament, control i il·luminació d'espais amb llum natural, hermèticitat i eficiència energètica, donant una vocació integrada i sostenible.

MINISTERI DE MEDI AMBIENT, AGRICULTURA I SOSTENIBILITAT			
ESPAI	ÀREA (m ²)	NIVELL	
Comissió de recerca	158,6	P1	
Despatx de recerca	50,77	P1	
Despatx secretari d'etat	34,77	P1	
Despatx secretaria	25,82	P1	
Plas	8,44	P1	
Administració existent	143,32	P1	
Espai de treball	130,78	P1	
Responsabilitat	32,14	P1	
Departament d'Agricultura	204,64	P1	
Espai de treball	229,17	P1	
Despatx direcció	16,83	P1	
Sala de reunions	18,64	P1	
Departament de Medi Ambient i Sostenibilitat	264,72	P1	
Espai de treball	229,28	P1	
Despatx direcció	16,83	P1	
Sala de reunions	18,64	P1	
Oficina de l'Energia i del Canvi Climàtic	247,58	P1	
Espai de treball	126,00	P1	
Despatx direcció	19,90	P1	
Sala de reunions	20,68	P1	

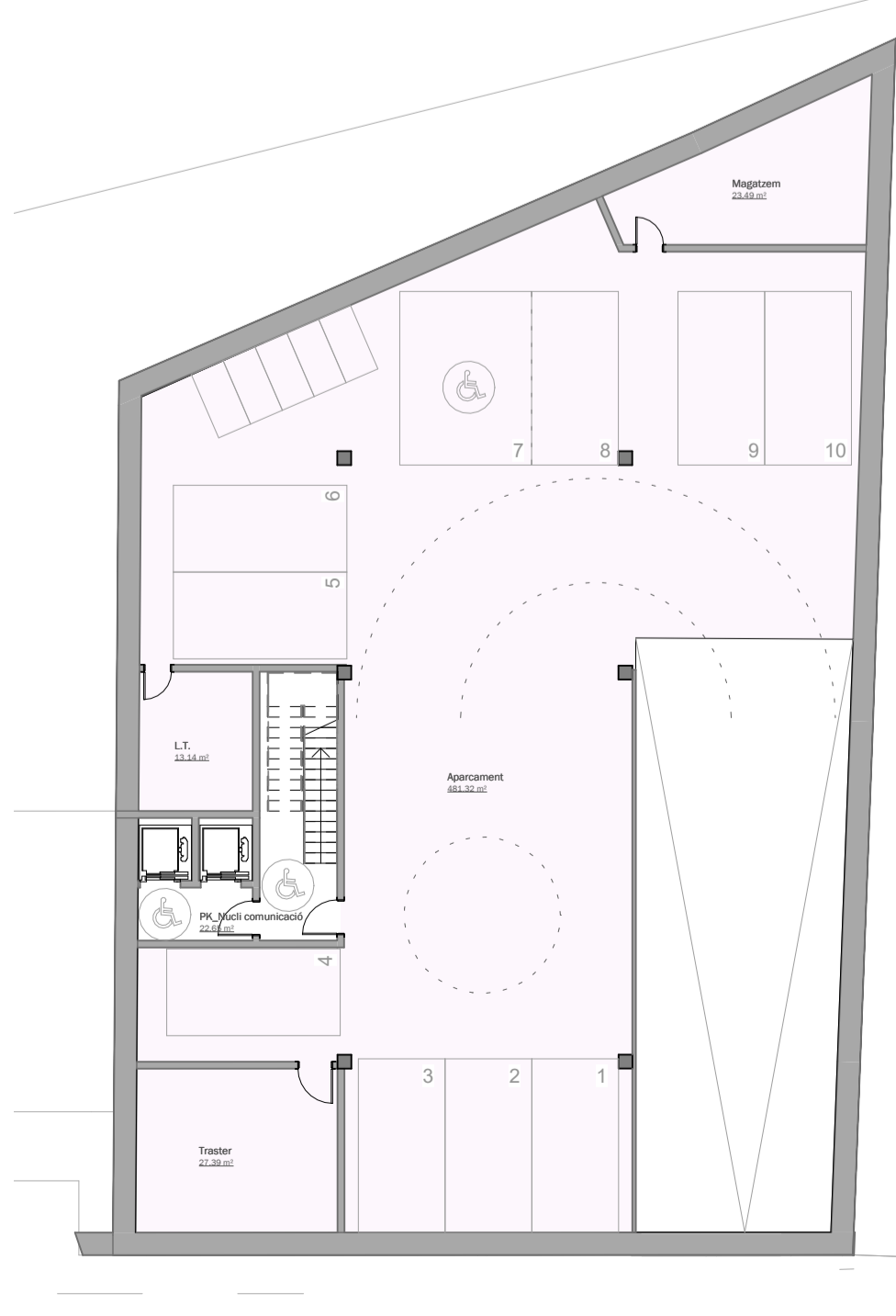
COMUN D'ORDINO			
ESPAI	ÀREA (m ²)	NIVELL	
Comú d'Ordino	113,77	P1	
Recepció	22,81	P1	
Sala	11,90	P1	
Sala 1	10,77	P1	
Despatx 2	10,76	P1	
Despatx 3	10,38	P1	
Sala de reunions	13,63	P1	
Espai de treball	27,22	P1	

QUART D'ORDINO			
ESPAI	ÀREA (m ²)	NIVELL	
Quart d'Ordino	14,89	P1	
Arxa	16,37	P1	
Sala de reunions	20,91	P1	
Ventilador	5,12	P1	

ESPAYS A COMPARTIR			
ESPAI	ÀREA (m ²)	NIVELL	
Espais a compartir	308,68	P1	
Sala de reunions	77,58	P1	
Oficina	24,37	P1	
Sala polivalent	108,39	P1	
Sala 1	24,51	P1	
Sala 2	25,55	P1	
Servici Higienic 1	36,45	P1	
Servici Higienic 2	20,96	P1	
Servici Higienic 3	26,96	P1	
Servici Higienic 4	26,94	P1	
Servici Higienic 5	26,95	P1	
Recepció	483,32	P1	
Trasfer	27,39	P1	
Magatzem	23,49	P1	
Local Tècnic	13,14	P1	



00_Planta_baixa, Proposta
E: 1:200



01_Planta_aparcament, proposta
E: 1:200